

# Sommaire de Catalog

Copyright © 1996 Benjamin BOURDERON ([Benjab@msn.com](mailto:Benjab@msn.com))

Catalog est un utilitaire qui vous permet de stocker dans un fichier la liste des fichiers d'un disque, ce disque peut être une disquette, un disque dur, une cartouche magnéto-optique, et même un CDRom. Cet utilitaire vous permet également de rechercher les fichiers qui sont présents dans les volumes que vous avez préalablement stockés.

[La fenêtre principale](#)

[La fenêtre de recherche](#)

[Déinstallation](#)

[Shareware](#)

[Enregistrement](#)

La **fenêtre principale** de Catalog

Utilisation de la **recherche de fichiers**

Comment **désinstaller** Catalog ?

Informations sur le principe du **Shareware**

Formulaire d'**enregistrement** de Catalog

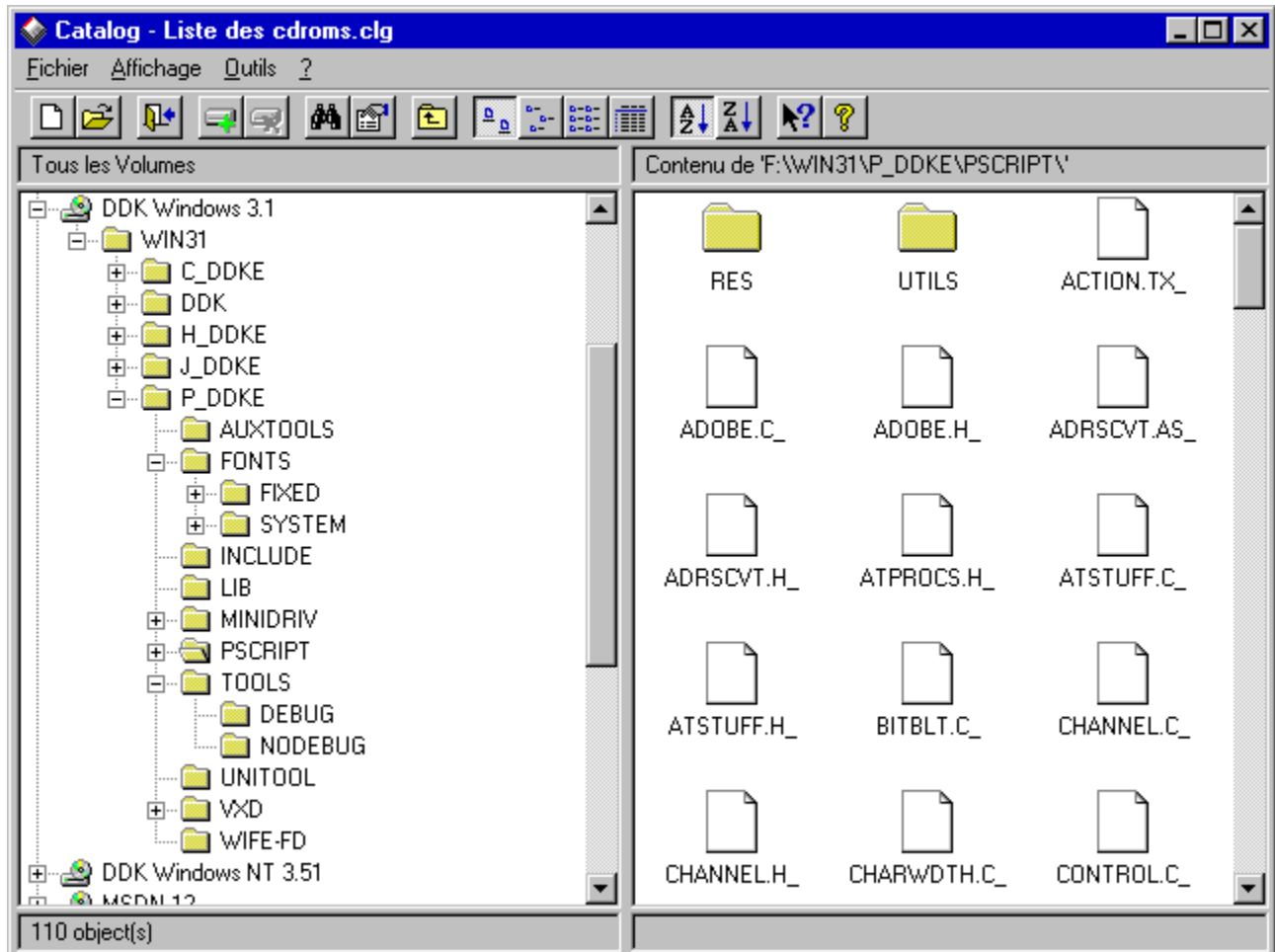
Cette adresse Internet vous permet de m'envoyer vos remarques sur **Catalog**

## La fenêtre principale

{button ,KL("Catalog")} **Voir Aussi**

Copyright © 1996 Benjamin BOURDERON ([Benjab@msn.com](mailto:Benjab@msn.com))

Voici la fenêtre principale de Catalog, elle vous permet de gérer et de visualiser votre fichier qui contient la liste des fichiers que vous avez catalogué. Pour plus d'informations, cliquez sur un menu ou un bouton du graphique ci-dessous.



La barre de menus de Catalog comprend une barre de titre, un bouton "Réduction", un bouton "Agrandissement", une case du menu Système, ainsi que les noms des menus auxquels vous pouvez accéder dans la fenêtre active.

Pour ouvrir un menu et afficher ses commandes, cliquez sur son nom ou appuyez sur ALT+la touche d'accès rapide. Pour choisir une commande dans un menu ouvert, cliquez sur son nom ou appuyez sur la touche d'accès rapide. S'il existe une touche de raccourci pour cette commande, vous la trouverez en regard du nom de la commande dans le menu. Les commandes suivies de points de suspension (...) affichent une boîte de dialogue qui fournit ou demande des informations complémentaires avant que la commande soit exécutée. La fermeture de la barre de menus a pour effet de fermer Catalog

La barre d'outils contient des boutons qui constituent des raccourcis pour un certain nombre d'éléments de menu les plus courants.

Cliquez une fois sur un bouton de la barre d'outils pour exécuter l'action qu'il représente. Pour basculer

l'affichage de la barre d'outils, choisissez Affichage Barre d'outils.

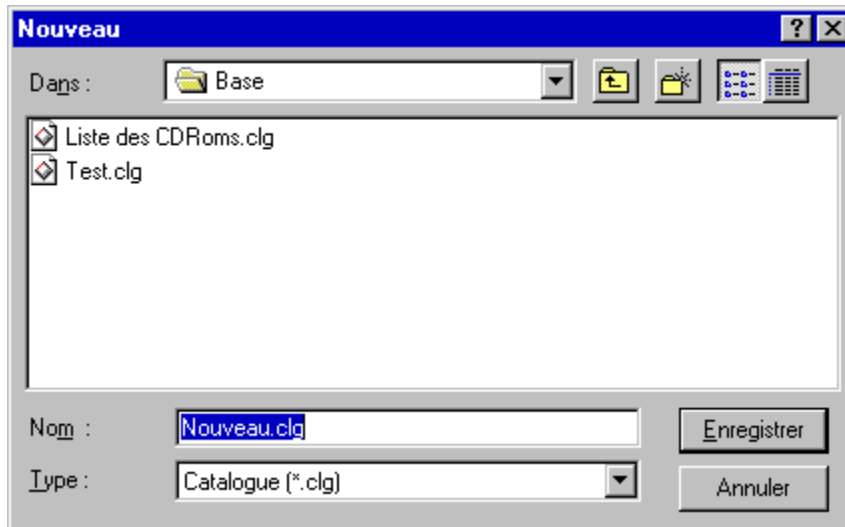
## Nouveau Fichier

{button ,KL("Fichier Catalog ")} **Voir Aussi**

Copyright © 1996 Benjamin BOURDERON ([Benjab@msn.com](mailto:Benjab@msn.com))



Ce menu vous permet de **créer un nouveau fichier.**, pour cela il vous suffit de saisir le nom du fichier que vous voulez créer comme le montre la fenêtre ci-dessous, puis valider avec le bouton Enregistrer. Le programme va alors commencer la création du nouveau fichier. Après avoir créer le fichier vous pourrez ajouter des volumes dans celui-ci



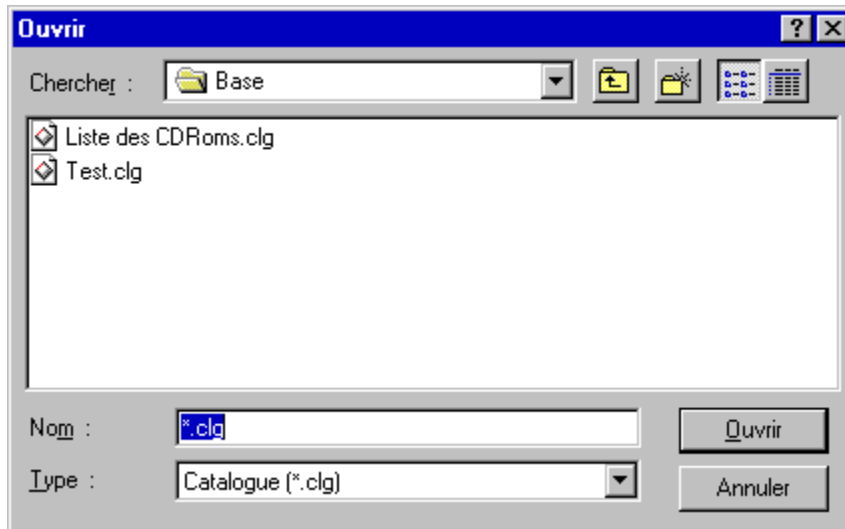
## Ouvrir un fichier

{button ,KL("Fichier Catalog ")} **Voir Aussi**

Copyright © 1996 Benjamin BOURDERON ([Benjab@msn.com](mailto:Benjab@msn.com))



Ce menu vous permet **d'ouvrir un fichier de type catalog** existant sur votre disque dur, pour ce faire, il suffit de sélectionner le fichier que vous désirez ouvrir et cliquez sur le bouton Ouvrir. Le programme va alors ouvrir le fichier et afficher le contenu du fichier.



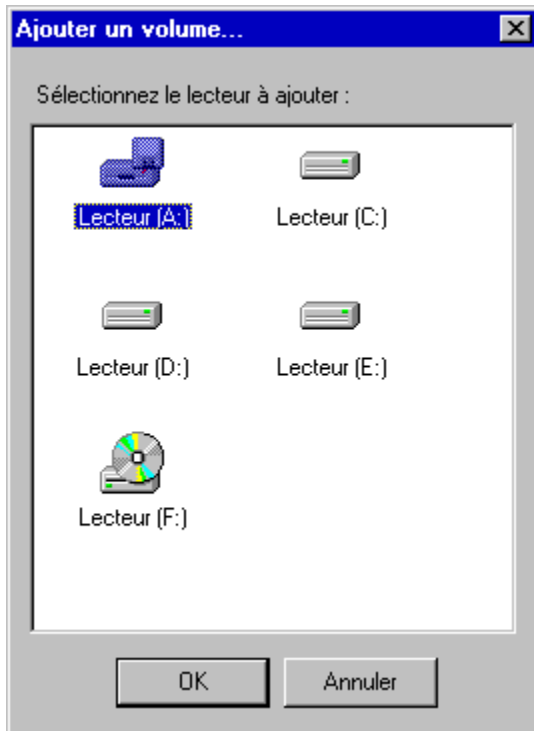
## Ajouter un volume

{button ,KL("Volume")} **Voir Aussi**

Copyright © 1996 Benjamin BOURDERON ([Benjab@msn.com](mailto:Benjab@msn.com))



Ce menu, vous permet **d'ajouter un nouveau volume** dans le fichier, la fenêtre ci-contre, vous propose de sélectionner le lecteur que vous désirez ajouter dans le fichier. Après avoir sélectionné le lecteur cliquer sur le bouton OK, pour poursuivre l'ajout du lecteur dans le fichier courant. Si le volume contenu dans le lecteur est déjà présent dans le fichier, le programme vous proposera de mettre à jour ce volume.



**Note** : ce menu est aussi accessible lors du clic droit sur 'Volumes'

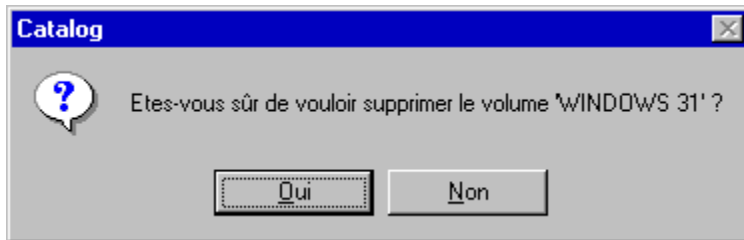
## Supprimer un volume (suppr)

{button ,KL("Volume")} Voir Aussi

Copyright © 1996 Benjamin BOURDERON ([Benjab@msn.com](mailto:Benjab@msn.com))



Ce menu vous permet de supprimer dans le fichier courant le volume sélectionné. La fenêtre ci contre s'affiche pour vous demander la confirmation de la suppression du volume, si vous cliquez sur le bouton Oui, le programme va supprimer le volume du fichier.



**Note** : ce menu est aussi accessible lors du clique droit sur un volume

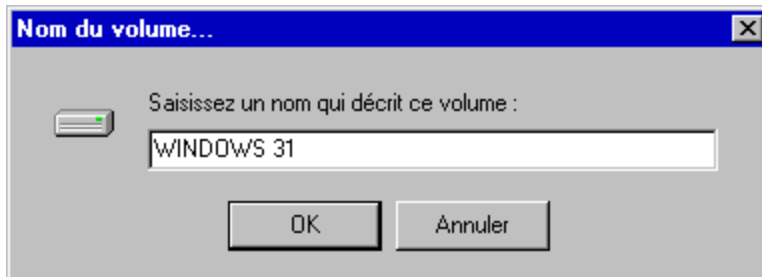


## Renommer un volume (F2)

{button ,KL("Volume")} **Voir Aussi**

Copyright © 1996 Benjamin BOURDERON ([Benjab@msn.com](mailto:Benjab@msn.com))

Ce menu vous permet de renommer un volume dans le fichier, pour cela il suffit de saisir le nouveau nom dans la fenêtre ci-contre et de valider avec le bouton Ok



**Note** : ce menu est aussi accessible lors du clique droit sur un volume

## Mettre à jour un volume

{button ,KL("Volume")} **Voir Aussi**      Copyright © 1996 Benjamin BOURDERON ([Benjab@msn.com](mailto:Benjab@msn.com))

Ce menu vous permet de mettre le volume sélectionné. Le programme va effectuer une recherche sur l'unité qui doit contenir le volume, si celui-ci est trouvé alors la mise à jour va commencer, sinon un message vous indiquera que le volume n'a pas pu être trouvé. La mise à jour est configurable grâce à la fenêtre des [Options](#)

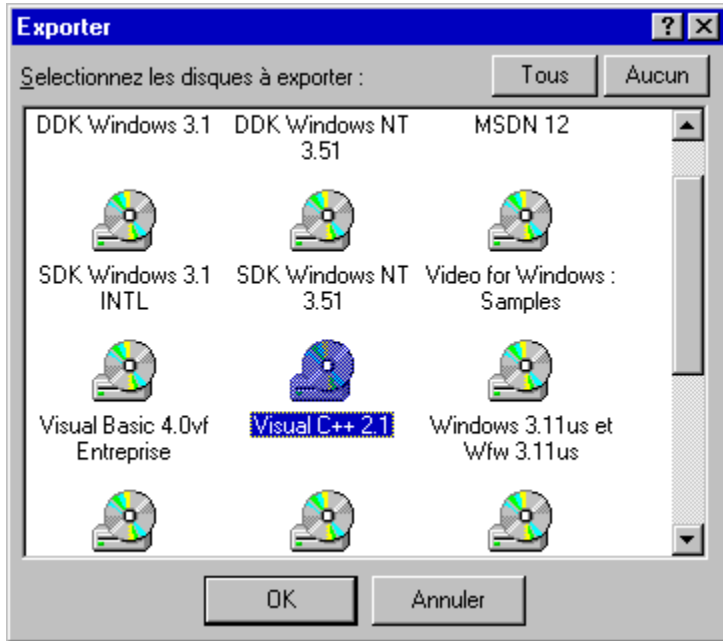
**Note** : ce menu est aussi accessible lors du clique droit sur un volume

# Export

{button ,KL("Volume ")} **See Also**

Copyright © 1996 Benjamin BOURDERON ([Benjab@msn.com](mailto:Benjab@msn.com))

Ce menu vous permet d'exporter vers un fichier texte le contenu d'un ou plusieurs volumes. Cela peut vous permettre par exemple d'ouvrir et d'imprimer le fichier ainsi exporter. La fenêtre ci dessous vous permet de choisir les volumes à exporter.



Voici un exemple de fichier exporter :

```
=====
==
ID : C100CD45
Label : DDK
Description : DDK Windows 3.1
Mise à jour le : Mardi 19 décembre 1995 12:34:51
Type : CDRom
Lecteur : F:
Système : CDFS
Fichiers : 7 678
Espace utilisé : 130 809 856 Octets
Espace libre : 0 Octets
Capacité : 130 809 856 Octets
-----
--
Folder : f:\

WIN31 <Dossier> 14/06/1995 18:07:21
-----
--
Folder : f:\win31

C_DDKE <Dossier> 14/06/1995 18:07:21
DDK <Dossier> 14/06/1995 18:07:21
```

|        |           |            |          |
|--------|-----------|------------|----------|
| H_DDKE | <Dossier> | 14/06/1995 | 18:07:21 |
| J_DDKE | <Dossier> | 14/06/1995 | 18:07:21 |
| P_DDKE | <Dossier> | 14/06/1995 | 18:07:21 |

-----  
--

Folder : f:\win31\c\_ddke

|            |           |            |                     |   |
|------------|-----------|------------|---------------------|---|
| AUXTOOLS   | <Dossier> | 14/06/1995 | 18:07:21            |   |
| FONTS      | <Dossier> | 14/06/1995 | 18:07:21            |   |
| GRABBERS   | <Dossier> | 14/06/1995 | 18:07:21            |   |
| INCLUDE    | <Dossier> | 14/06/1995 | 18:07:21            |   |
| LIB        | <Dossier> | 14/06/1995 | 18:07:21            |   |
| MINIDRIV   | <Dossier> | 14/06/1995 | 18:07:21            |   |
| PSCRIPT    | <Dossier> | 14/06/1995 | 18:07:21            |   |
| TOOLS      | <Dossier> | 14/06/1995 | 18:07:21            |   |
| UNITOOL    | <Dossier> | 14/06/1995 | 18:07:21            |   |
| VXD        | <Dossier> | 14/06/1995 | 18:07:21            |   |
| WIFE-FD    | <Dossier> | 14/06/1995 | 18:07:21            |   |
| C_DDKE_1   |           | 16         | 02/05/1993 04:00:00 | R |
| C_DDKE_2   |           | 16         | 02/05/1993 04:00:00 | R |
| C_DDKE_3   |           | 16         | 02/05/1993 04:00:00 | R |
| LAYOUT     |           | 548        | 02/05/1993 04:00:00 | R |
| README.TXT |           | 2 885      | 02/05/1993 04:00:00 | R |
| SETUP.EXE  |           | 21 635     | 02/05/1993 04:00:00 | R |

-----  
--

## Quitter Catalog

{button ,KL("Catalog")} **Voir Aussi**

Copyright © 1996 Benjamin BOURDERON ([Benjab@msn.com](mailto:Benjab@msn.com))



Ce menu vous permet de quitter Calalog pour cela, il vous suffit de cliquer sur l'icône ci-contre.

## La barre d'outils et d'état

{button ,KL("Options ")} **Voir Aussi** Copyright © 1996 Benjamin BOURDERON ([Benjab@msn.com](mailto:Benjab@msn.com))

Dans le menu affichage vous avez la possibilité d'afficher ou de masquer la barre d'outils ou la barre d'état. Les modifications de ces options seront aussi prises en compte lors du redémarrage de l'application.

# Changer le type d'icônes

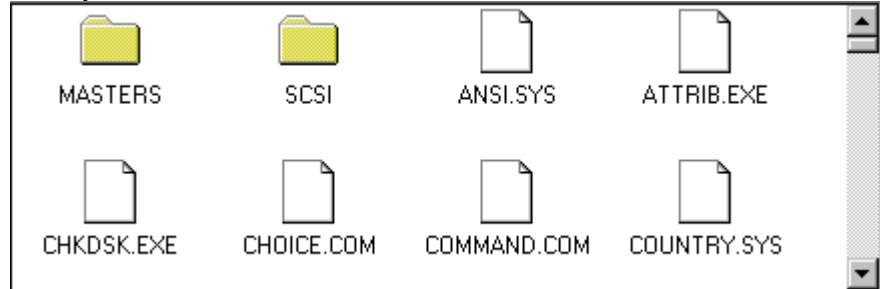
{button ,KL("Options ")} **Voir Aussi**

Copyright © 1996 Benjamin BOURDERON ([Benjab@msn.com](mailto:Benjab@msn.com))



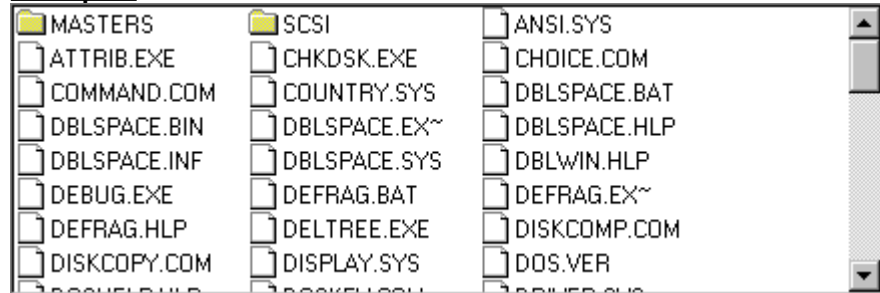
La liste des fichiers est représentés par une icône intégrale et une étiquette.

**Exemple :**



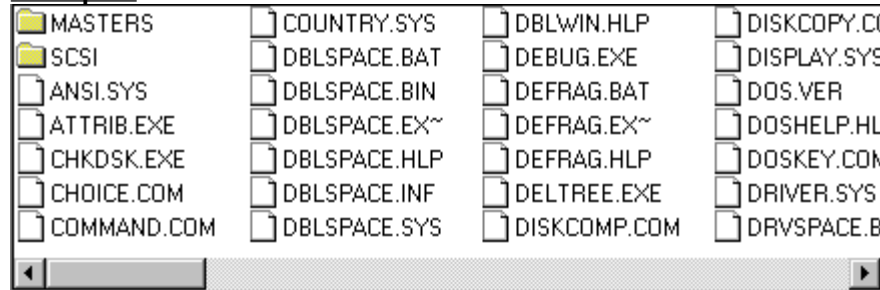
La liste des fichiers est représentée par une icône réduite accompagnée d'une étiquette qui apparaît à droite de l'icône. Les éléments sont affichés horizontalement.

**Exemple :**



La liste des fichiers est représentée par une icône réduite accompagnée d'une étiquette qui apparaît à droite de l'icône. Les objets sont disposés verticalement et les informations correspondantes sont affichées sur la même ligne, dans des colonnes.

**Exemple :**



La liste des fichiers est représentée par une icône réduite et l'étiquette associée. Des informations supplémentaires sont affichées pour chaque objet

**Exemple :**

| Name        | Attribute | Size   | Date                |
|-------------|-----------|--------|---------------------|
| MASTERS     |           | Folder | 11-24-1995 17:34:46 |
| SCSI        |           | Folder | 11-24-1995 16:42:14 |
| ANSI.SYS    | A         | 9 065  | 09-30-1993 14:20:00 |
| ATTRIB.EXE  | A         | 11 208 | 09-30-1993 14:20:00 |
| CHKDSK.EXE  | A         | 12 241 | 09-30-1993 14:20:00 |
| CHOICE.COM  | A         | 1 754  | 09-30-1993 14:20:00 |
| COMMAND.COM | A         | 54 619 | 09-30-1993 14:20:00 |
| COUNTRY.SYS | A         | 19 546 | 09-30-1993 14:20:00 |

**Note** : ces options sont aussi accessibles lors du clique droit sur la liste des fichiers



## Options de tri et réorganisation

{button ,KL("Options ")} **Voir Aussi**      Copyright © 1996 Benjamin BOURDERON ([Benjab@msn.com](mailto:Benjab@msn.com))

Ces deux icônes vous permettent de choisir l'ordre de tri dans la liste



Tri Croissant



Tri décroissant

Le menu réorganisation des icônes vous permet de changer l'ordre d'affichage des fichiers dans la liste. Vous pouvez par exemple, afficher les volumes par type ou par nom, ou les fichiers par taille...

**Note** : ce menu est aussi accessible lors du clique droit sur la liste des fichiers

## Les fenêtres de propriétés

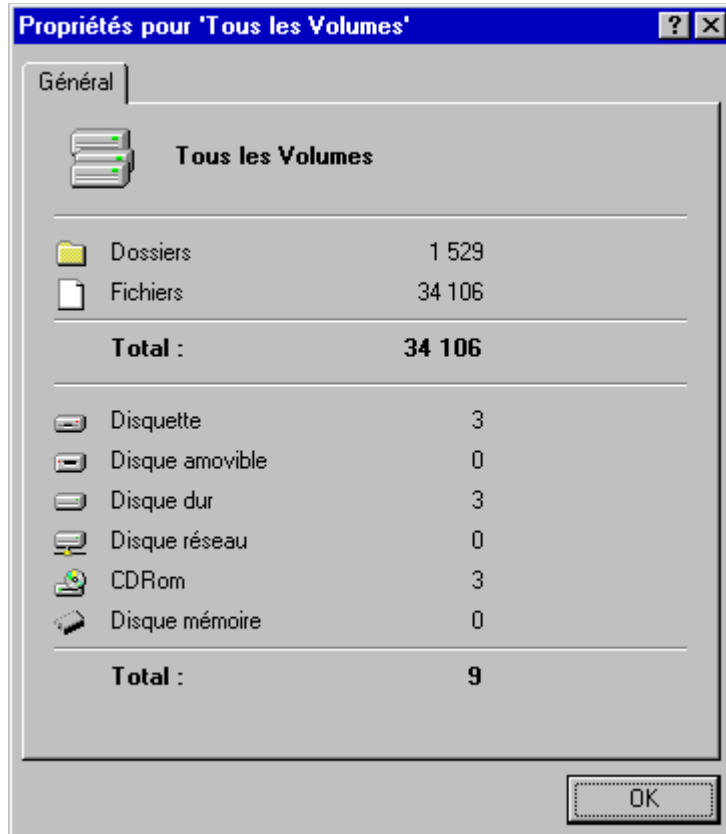
{button ,KL("Fenê½tres")} **Voir Aussi** Copyright © 1996 Benjamin BOURDERON ([Benjab@msn.com](mailto:Benjab@msn.com))



Ce menu vous permet d'afficher un fenêtre de propriétés en fonction de l'objet sélectionné.

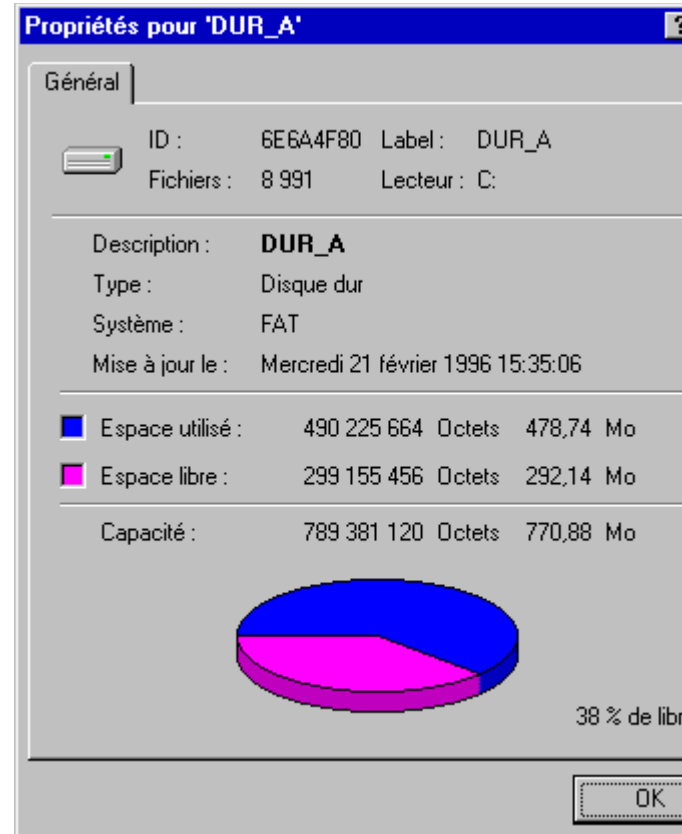
Voici ces différents fenêtres :

**Propriétés pour 'Tous les Volumes'**



**Propriétés pour un 'Dossier'**

**Propriétés pour un 'Volume'**



**Propriétés pour un 'Fichier'**



**Note** : ce menu est aussi accessible lors du clique droit n'importe quel objet dans l'application

## Remonter d'un niveau

{button ,KL("Options")} **Voir Aussi**

Copyright © 1996 Benjamin BOURDERON ([Benjab@msn.com](mailto:Benjab@msn.com))



Ce bouton vous permet de remonter d'un niveau dans l'arborescence des répertoires affichés dans la liste.

## La fenêtre de recherche de fichiers

{button ,KL("Fenê&#247;tres")} **Voir Aussi** Copyright © 1996 Benjamin BOURDERON ([Benjab@msn.com](mailto:Benjab@msn.com))

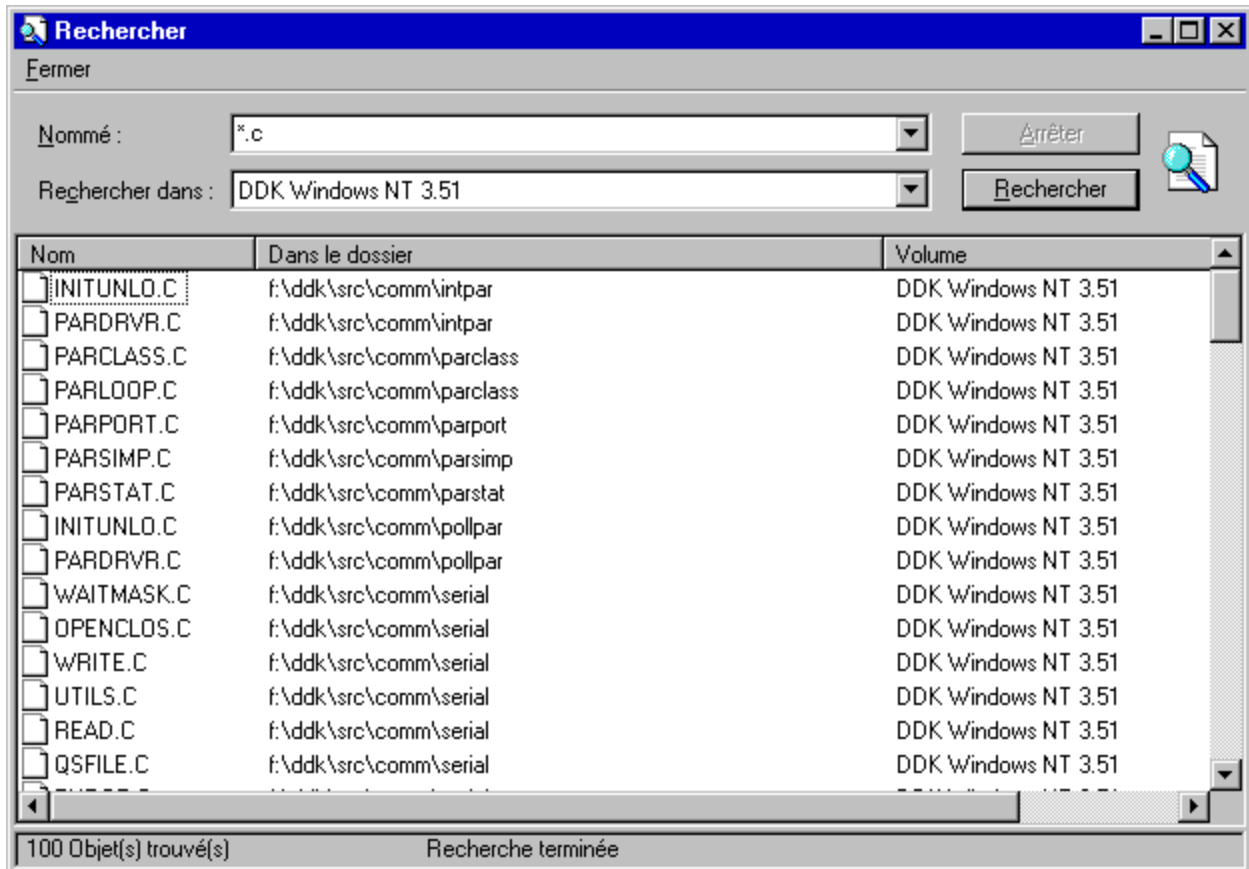


ce bouton vous permet de rechercher des fichiers présents dans les volumes catalogués. la recherche peut s'effectuer en utilisant des caractères génériques :

- \* pour tout caractère
- ? pour un seul caractère

quand vous avez saisi le masque de recherche cliquez sur le bouton "rechercher" pour que l'application commence la recherche. vous avez toujours la possibilité d'interrompre la recherche en cliquant sur le bouton Annuler.

**Important** : la recherche peut s'effectuer beaucoup plus rapidement si vous n'utilisez pas de caractère générique en debut de masque (par exemple : MonDoc\*). les meilleurs résultats sont obtenus en n'utilisant aucun caractère générique dans la recherche (exemple : mondoc.txt) et c'est vraiment très très rapide.



**Note** : ce menu est aussi accessible lors du clique droit sur un Volume ou sur 'Volumes'

## Compacter le fichier

{button ,KL("Outils")} **Voir Aussi**

Copyright © 1996 Benjamin BOURDERON ([Benjab@msn.com](mailto:Benjab@msn.com))

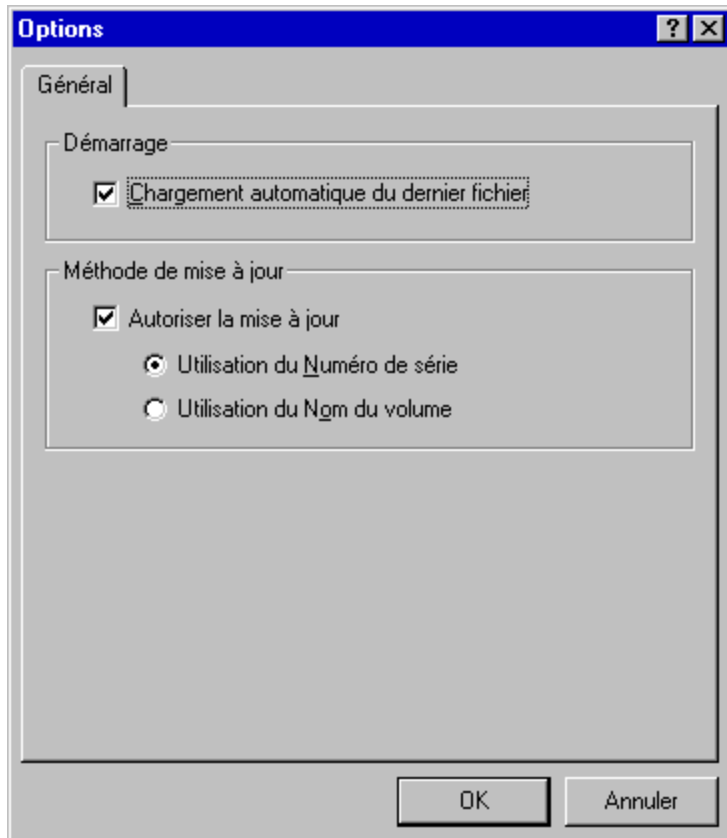
Les fichiers utilisés dans catalog peuvent si vous effectuez beaucoup de suppression et d'ajout de volumes augmenter de taille. Ce menu vous permet donc de compacter le fichier catalog pour que celui ci tienne moins de place sur votre disque.

# Options

{button ,KL("Outils")} **See Also**

Copyright © 1996 Benjamin BOURDERON ([Benjab@msn.com](mailto:Benjab@msn.com))

Cette fenêtre pour permetts de personnaliser certaines options de catalog. Vous pouvez par exemple choisir de recharger automatique le dernier fichier utilisé ou encore de choisir la technique de mise à jour.



## Installation

{button ,KL("Catalog")} **Voir Aussi** Copyright © 1996 Benjamin BOURDERON ([Benjab@msn.com](mailto:Benjab@msn.com))

Pour commencer la procédure de désinstallation de Catalog lancez le programme de Setup (Setup.exe) et suivez les intructions.



# Désinstallation

{button ,KL("Catalog")} **Voir Aussi**      Copyright © 1996 Benjamin BOURDERON ([Benjab@msn.com](mailto:Benjab@msn.com))

## **Pour les utilisateurs de Windows 95 :**

Il suffit d'ouvrir le **Panneau de Configuration** et de cliquer sur **Ajout/Suppression de programmes**, ensuite il ne reste plus qu'à sélectionner Catalog Shareware et cliquer sur le bouton Ajouter/Supprimer pour commencer la procédure de désinstallation

## **Pour les utilisateurs de Windows NT :**

Un icône est créé lors de l'installation de Catalog dans le Groupe Catalog Shareware, donc il suffit de cliquer sur cet icône pour commencer la procédure de désinstallation de Catalog

# Shareware

{button ,KL("Catalog")} **Voir Aussi**

Copyright © 1996 Benjamin BOURDERON ([Benjab@msn.com](mailto:Benjab@msn.com))

## **Shareware :**

Le programme **Catalog** n'est pas gratuit, vous pouvez l'utiliser pendant un période de 30 jours.: au delà de cette période vous devez **Enregistrer** ce produit. Votre paiement reçu vous recevrez la clef permettant d'enregistrer Catalog. **Notez que je n'envoie pas de disquette**

## **Distribution de la version Shareware :**

Vous pouvez distribuer la version Shareware de ce programme par tout les moyens que ce soit, mais en ne modifiant aucun fichier de la version Shareware originale.

## **Information Importante :**

CE LOGICIEL ET CETTE DOCUMENTATION SONT FOURNIS EN L'ETAT ET SANS AUCUNE GARANTIE DE PERFORMANCE ET D'UTILISATION NI AUTRE QU'ELLE SOIT EXPLICITE OU NON. EN RAISON DE LA FOULTITUDE DES ENVIRONNEMENTS MATÉRIELS ET LOGICIELS DANS LESQUELS CE PROGRAMME PEUT ETRE UTILISÉ, AUCUNE GARANTIE CONCERNANT SON UTILISATION NE PEUT ETRE OFFERTE. IL EST D'USAGE DE TESTER LE PROGRAMME AVEC DES DONNÉES SANS IMPORTANCE AVANT D'UTILISER LE LOGICIEL COMME IL EST CONVENU. L'UTILISATEUR ASSUME LA TOTALITÉ DU RISQUE QU'IL COURT LORS DE L'UTILISATION DU LOGICIEL.

Merci de faire Vivre le Shareware.

# Enregistrement

{button ,KL("Catalog")} **Voir Aussi** Copyright © 1996 Benjamin BOURDERON ([Benjab@msn.com](mailto:Benjab@msn.com))

Vous pouvez enregistrer Catalog sur Compuserve ou en m'envoyer un courrier. Quand je recevrais votre enregistrement, je vous retournerais la Clef qui vous permettra d'enregistrer Catalog. Notez que votre enregistrement sera valide pour toutes les  **futures versions de Catalog**.

## **Compuserve :**

Pour enregistrer Catalog avec Compuserve :

- Allez dans le Forum : SWREG
- Utilisez le n°: 10102

## **Courrier :**

Imprimez, complétez et envoyez-moi ce formulaire (avec votre chèque!) pour enregistrer Catalog, vous recevez ainsi la Clef qui permet d'enregistrer Catalog

---

### Formulaire d'enregistrement pour un utilisateur

| Programme: <b>Catalog</b>  | # COPIES | MONTANT |
|----------------------------|----------|---------|
| Catalog (100FF ou 20\$ US) | _____    | _____   |

#### ADRESSE :

Nom/Prénom : \_\_\_\_\_

Adresse : \_\_\_\_\_  
\_\_\_\_\_

Code Postal : \_\_\_\_\_ Ville : \_\_\_\_\_

Pays : \_\_\_\_\_

Téléphone : \_\_\_\_\_

Adresse Internet : \_\_\_\_\_

Envoyer ce formulaire à l'adresse ci-dessous:

**Benjamin BOURDERON  
9, rue Magenta  
69100 Villeurbanne  
FRANCE**

Merci de faire vivre le Shareware

## **Arborescence**

Cette partie vous permet de visualiser sous forme arborescente le contenu des volumes catalogués dans le fichier

## Liste

Cette partie vous permet de visualiser sous forme de liste le contenu d'un répertoire ou de tout les volumes présents dans le fichier ouvert

## **Partage**

Cette zone vous permet de partager et de dimensionner la partie 'Arborescence' et la partie 'Liste'

## **Barre d'outils**

La barre d'outils contient des boutons qui constituent des raccourcis pour un certain nombre d'éléments de menu les plus courants.

**Barre d'état**

La barre d'état vous donne des informations sur l'état du programme.



**OK**

Ce bouton ferme la fenêtre courante et continue le déroulement du programme si besoin

**Annuler**

Ce bouton ferme la fenêtre courante et annule toute les modifications apportées

### **Propriétés pour 'Tous les volumes'**

Cette fenêtre donne des information (nombre de fichiers, de dossiers, type de lecteur) concernant tous les volumes présents dans le fichier courant

## Propriétés d'un Volume

Cette fenêtre vous donne des informations (ID, Nom, Nombre de fichiers, Place disponible, ...) sur un volume présent dans le fichier courant

## **Propriétés d'un Dossier**

Cette fenêtre vous donne des informations sur un dossier (Nom, Date, Attributs,...)

## Propriétés d'un Fichier

Cette fenêtre vous donne des informations sur le fichier sélectionné (Nom, Date, Attributs,...)

## **A Propos de Catalog**

Cette fenêtre fourni des informations sur ce programme (version, registration, contact)

**Continuer**

Ce bouton vous permet de poursuivre le chargement de Catalog, si vous pensez que ce programme vous est utile n'oubliez pas de l'enregistrer



## **Enregistrement**

Ce bouton vous permet d'enregistrer Catalog

## Liste des Volumes

Cette liste vous montre les volumes qui vous pouvez exporter vers un fichier texte, vous avez juste besoin de sélectionner un ou plusieurs volumes, puis cliqué sur le bouton OK

**Tout sélectionner**

Ce bouton sélectionne tout les volumes pour l'export.

**Aucun**

Ce bouton ne sélectionne aucun volume.

## Export

Cette fenêtre vous permet de visualiser l'avancement dans l'export et d'annuler l'export de données

## Aide

Ce bouton ouvre l'aide de Catalog

## **Enregistrement**

Cette fenetre vous permet d'entrer les informations pour enregistrer Catalog. Pour plus d'information cliquez sur le bouton Aide

### **Liste des lecteurs**

Cette listes vous permet de choisir le lecteur que vous désirez ajouter ou mettre à jour dans le fichier courant. Sélectionnez un lecteur et cliquez sur le bouton OK.



### **Option de démarrage**

Cette option permet de choisir les options de démarrage de Catalog

### **Options Mise à jour**

Cette option vous permet de choisir si Catalog vérifie les possibilité de mise à jour d'un volume. Si vous activez cette option, vous pouvez choisir entre la mise à jour en fonction du numéro de série du volume ou le nom du volume.

## **Ajout d'un volume**

cette fenêtre vous indique l'état de progression lors de l'ajout d'un volume dans le fichier courant

## **Renommer un volume**

Cette Fenêtre vous permet de renommer un volume

**Mise à jour d'un volume**

Le volume a été trouvé plusieurs fois, choisissez le volume qui vous désirez mettre à jour et cliquez sur le bouton Ok

